



TULEKAHJU KORRAL TEGUTSEMISE PLAAN

VALGAMAA KUTSEÕPPEKESKUS ÕPILASKODU

Loode 3/2, Valga

1 Evakuatsiooni ja tulekahju korral tegutsemist mõjutavate andmete kirjeldus

1.1 Ehitise kasutusviis

Hoones paikneb Valgamaa Kutseõppekeskuse õpilaskodu. Õpilaskodu tulepüsivusklass on **TP1 (tulekindel)**.

1.2 Ehitise liigendus

Õpilaskodus on kohti 100 –le õpilasele. Hoone on 5-korruseline suletud pinnaga 1709 m², ehitatud raudbetoonist ja väikeblokest, vahelaed on raudbetoonist ning katusekatteks rullmaterjal. Hoone on valminud 2011.aastal ja vastab kõigile tuleohutusnõuetele (TP 1). Hoonel on peauks ja 4 varuväljapääsu. Hoone keskel paikneb eraldi tuletõkkesektsioonina keerdtrepp ja ühes tiivas varutrepp.

Esimesel korrusel asuvad ruumid:

- fuajee,
- administraatori tuba,
- mängutuba,
- saun koos abiruumidega,
- elektrikilbiruum,
- ventilatsioonikamber,
- tehniline ruum (sh. soojasõlm),
- kontor,
- puhkeruum ja
- abiruumid.

Ülejäänud korrustel on õpilastele 1-2 kohalised toad. Hoones on 4 üheinimese tuba (neist 2 invatuba teisel korrusel), 24 kahekohalist ja 24 kahekohalist tuba, mis on kahekaupa ühendatud ühise sansõlme ja koridori kaudu.

Viiendal korrusel asuvad lisaks tubadele veel 2 tehnilist ruumi (ventilatsioonisõlmed) – ruumid 503 ja 506.

1.3 Ehitise kasutamise kellaajad ja kasutajate arv:

Ehitis on kasutuses ööpäevaringselt, kõigil nädalapäevadel. Hoone on tühi tavaliselt koolivaheajal. Hoones on tööpäeviti 08.30-14.00 maksimaalselt 10 inimest, 14.30-08.30 keskmiselt 50 inimest. Puhkepäevadel on hoones kuni 15 inimest.

1.4 Valvekorraldus

Esimesel korrusel paikneb administraator, kes jälgib hoones paiknevate turvakaamerate ülekannet ja tulekahju-signalisatsioonisüsteemi pulti. Administraator on tööl 7 päeva nädalas, ööpäevaringselt, välja arvatud koolivaheajal.

1.5 Evakuatsiooniteed

Standardsete evakuatsioonimärkidega tähistatud evakuatsiooniteed suunduvad kas otse välja või tulekindlatesse trepikodadesse. Hoone keskel on keerdtrepp ja B-korpuses varutrepp. Evakuatsioonitee maksimaalpikkuseks mistahes ruumipunktist on 30 m. Hoones on turvavalgustid, mis tagavad evakuatsiooniteede valgustatuse.

1.6 Hoonesisesed evakuatsioonivõimalused

Hoone on jagatud tuletõkkeseksioonideks nii vertikaalselt (korruste kaupa) kui ka horisontaalselt – kõik korpused on eraldi tuletõkkeseksioonid, samuti erinevate kasutusotstarvetega ruumid. Inimesi on võimalik evakueerida tulekoldest kaugematesse korpustesse.

1.7 Esmased tulekustutusvahendid ja tuleohutuspaigaldised

1.7.1 Tulekustutid

Esmase tulekustutusvahendina kasutatakse ABC-klassi 6 kg pulberkustuteid ja kilbiruumis süsihappegaasiga tulekustutit. Tulekustutid on paigaldatud nähtavale kohale arvestusega 1 kustuti 200 m². Pulberkustutite asukohad on märgitud evakuatsiooni plaanidele.

Tulekustutite töö korrasoleku eest vastutab Riigi Kinnisvara AS

Hoones on kolme tüüpi tulekustuteid:

- 1) **6 kg ABC-pulberkustutid** - tahkete ainete, põlevvedelike ja kuni 1000 V pingestatud elektriseadmete tulekahjude kustutamiseks. Kasutamine siseruumides põhjustab suure tolmuasaaste, rikub seadmeid ja aparatuuri. Uuesti süttimise oht, kuna pulber ei jahuta põlevmaterjali.

Pulberkustuti kasutamine:

- eemaldada kaitsesplint;
- võta kustuti ühte ja voolikuots teise kätte;
- suuna juga tulekoldesse, mitte lähemalt kui 1m, sobiv distants on 2-3 meetrit;
- vajuta päästikule ja uputa tulekolle pulbritolmuga.

- 2) **5 kg süsihappegaaskustuti** - väikeste tulekollete ja kuni 1000 V pingestatud elektri- ja elektroonikaseadmete kustutamiseks. Ettevaatust: kustutusaine on väljudes väga külm ja lämmitava toimega! (Lämbumisoht kasutamisel väikestes ruumides).

Süsihappegaaskustuti kasutamine:

- eemaldada kaitsesplint;
- võtta kustuti ühte ja väljalaskelehter teise kätte (5 kg kustutitel);
- suunata juga tulekoldesse, sobiv distants on 1m;
- vajutada päästikule ja uputada tulekolle süsihappegaasi ja -lumega;
- jätkata gaasi laskmist ka peale leekide kadumist, et jahutada tulekollet ja vältida uuesti süttimist;
- vältida külma gaasi laskmist katmata kehaosadele ja suure koguse CO₂ sissehingamist.

- 3) **Tuletõrje voolikusüsteem** – kasutatakse laialdasema levikuga tulekollete kustutamiseks.

Tuletõrje voolikusüsteemi kasutamisel tuleb:

- avada voolikukapp;
- rullida voolik täielikult lahti ja liikuda joatoruga põlemiskolde juurde;
- avada kapis olev tuletõrjekraan;

- avada joatoru, reguleerida joa kuju sobivaks joatoru otsa keerates;
- suunata veejuga tulekoldesse ja kustutada tuli;

NB! Mitte kustutada veejoaga pingestatud elektriseadmeid – on elektrilöögi oht!

1.7.2 Automaatne tulekahju-signalisatsioonisüsteem

Hoone on varustatud automaatse tulekahju-signalisatsioonisüsteemiga. Keskseade asub I korrusel fuajees, administraatori kontoriruumi kõrval. Süsteem on varustatud suitsuanduritega. Käsitedustite asukohad on märgitud hoonete evakuatsiooniskeemidel. Süsteemid rakenduvad töösse automaatselt ja käsitedustitest. Häire korral käivituvad töösse alarmkellad. Häire teade edastatakse AS G4S valvekeskusele ja Häirekeskusele. Signalisatsiooni töökorrasoleku eest vastutab Riigi Kinnisvara AS.

1.7.3 Turvavalgustus

Hoone on varustatud evakuatsioonivalgustusega, akutoitelised evakuatsioonivalgustid asuvad hoone põhievakatsiooniteel ning elektrivoolu katkemisel toimivad vähemalt ühe tunni jooksul.

Süsteemide töökorrasoleku eest vastutab Riigi kinnisvara AS.

1.7.4 Tuletõrje välivesivarustus

Hüdrandid asuvad Loode –Kesva ja lähim Viljandi-Loode tänava nurgal, orienteeruvalt 40 meetrit hoonest.

1.7.5 Tuletõrje-siseveesüsteem

Tuletõrje-siseveesüsteemi voolikuid on igal korrusel üks, hoone keskel koridorides asuvates seinakappides.

2 Tuleohtlikkuse kirjeldus

2.1 Olulisemad ohuallikad:

- köögid,
- saun,
- elektrikilbiruum,
- soojasõlm.

Köökidele on suunatud turvakaamerad, mida jälgib administraator. Saun on eraldi tuletõkkeseksioon.

2.2 Võimalikud tegurid tuleohu tekkimisel, millised võivad olla tingitud:

- õpilaskodu kasutajate vähesest teadlikkusest
- tuleohutuseeskirjade eiramisest
- tuletööde nõuete rikkumisest
- hooletust tulega ümberkäimisest ja suitsetamisest selleks mitte ettenähtud kohas
- mittekorras või ülekuumenenud elektriseadmetest
- järelvalveta jäetud töötavast elektriseadmest
- tahtlikust süütamisest

3 Tulekahjust teavitamise juhised

3.1 Tulekahjust teatamine

Iga õpilaskodu elanik või töötaja, kes avastab tulekahjule viitavaid ilminguid (leegid, kärsahais, suits, pragin, suuline viide), on kohustatud asja uurima, püüdes teha kindlaks ilmingute põhjuse. Tulekahju avastamisel tuleb tulekahju ilmingud avastanud isikul käivitada käsitsi häirekellad, kui automaatne tulekahjusignalisatsioon ei ole veel rakendunud ja teatada administraatorile tulekahju puhkemise piirkond.

Tulekahju korral teavitab administraator või tulekahju avastanud isik häirekeskust telefonile 112, vastavalt alljärgnevatele juhistele:

- teatab õnnetuskoha aadressi või võimalikult täpse asukoha;
- räägib, mis on juhtunud (mis põleb, kui suures ulatuses);
- teatab päästekorraldajale (dispetšerile), kas ruumides on inimesi, kas neid ähvardab oht;
- vastab küsimustele rahulikult;
- järgib häirekeskusest saadud juhiseid;
- teatab oma nime ning vajadusel ka telefoninumbri;
- ei katkesta kõnet ilma loata;
- ei lülita telefoni välja peale teate edastamist – päästekorraldaja (dispetšer) võib veel lisainformatsiooni vajada;
- kui olukord muutub oluliselt enne päästemeeskonna saabumist, teatab sellest häirekeskusesse.

Administraator informeerib peale Häirekeskusele teatamist koheselt juhtunust kulujuhti või direktorit. Vajadusel teavitab ohust ja suunab ohutule evakuatsiooniteele ohupiirkonnas paiknevad inimesed.

Häire käivitumisel läheb 3 minuti möödudes automaatselt teade tulekahjust Häirekeskusele.

3.2 Tegutsemine tulekahju häire korral

Tulehäire signaalkellade käivitumisel alustavad õpilaskodu kasutajad koheselt evakueerumist hoonest. Samuti lahkuvad hoonest ka kõik töötajad. Administraator kontrollib enne hoonest lahkumist tule- ja suitsuvabas piirkonnas, kas ruumidesse pole jäänud abivajavaid inimesi.

3.3 Kontroll häire käivitumisel

Häire käivitumisel kontrollib administraator tulekahju-signalisatsioonisüsteemi poolt häiret andvas piirkonnas tulekahju tunnuseid.

3.4 Häiret edastanud ruumi kontroll

- Lähenedes ruumile, mis edastas tulekahjuhäire, tuleb jälgida tulekahjutunnuseid.
- Kui neid ei esine ja häiret edastanud ruumi uks on suletud, siis tuleb toimida järgmiselt:
 - Kontrollida käe välisküljega, kas uks (ka ukse link) on tavalisemast soojem või tuline.
 - Kui uks on soojem kui tavaliselt või tuline, viitab see ruumis puhkenud tulekahjule.
 - Kui uks ei ole tavalisest soojem, siis võib ettevaatlikult avada ukse, hoides ennast seina või ukse varju, tuvastada, kas ruumis on puhkenud tulekahju ja vajadusel kasutada tulekustutit.
 - Kui ukse avamisel on näha, et ruum on täitunud suitsuga või tulekahju intensiivsus on liiga suur, siis tuleb sulgeda uks.

4 Tulekahju korral tegutsemise juhised

Koheselt tuleb edastada ohuteade, käivitades seinal olevast ATS-i käsiteadustist häirekellad (kui pole veel käivitunud) ning helistada häirekeskusesse telefonil 112. Kui ukse avamisel on näha, et ruum on täitunud suitsuga või tulekahju intensiivsus on liiga suur, siis tuleb sulgeda uks ning tegutseda edasi vastavalt punkt 3.1.

Valehäire puhul tühistab administraator või kulujuht tulekahjuhäire, vältimaks päästetehnika põhjusega kohalesõitu.

Esimesena sündmuskohal viibiv töötaja (tulekahju avastaja) korraldab kuni vastutava isiku sündmuskohale saabumiseni esmast tegevust, milleks on vastavalt vajadusele:

- ATS käivitamine tulekahjuteate nuppu vajutades;
- teavitamine vastavalt teavitamisjuhisele;
- ohukolde tühjendamine inimestest;
- kustutamine esmaste vahenditega.

Iga isik, kes avastab algusfaasis tulekahju, mida on võimalik ennast ohtu seadmata kustutada, peab seda esmaseid tulekustutusvahendeid kasutades tegema.

Tulekahju leviku piiramine:

- Eemaldada võimaluse korral tulekolde juurest põlevmaterjal, et tuli ei saaks levida.
- Kui tuld ei õnnestunud kustutada, sulgeda tulekolde ruumi uks, et tulekolle ei saaks põlemiseks hapnikku.
- Tulekoldest eemaldudes sulgeda kõik aknad ja ukсед, et takistada tule ja suitsu levimist.

Väikse tule kustutamiseks saab kasutada tulekustutit, tulekustutusvaipa, veeämbrit, märga rätikut, koristusmoppi või muud käepärast. Ettevaatust elektriseadmetega !!

Vastutav isik (direktor või kulujuht), jõudnud sündmuskohale, hindab olukorda ja korraldab vastavalt vajadusele järgmisi meetmeid:

- tulekahju avastaja poolt rakendatud meetmete tulemuslikkuse kontrollimine;
- ruumide evakuatsioonijärgne kontrollimine;
- evakueerunud isikute edasine paigutamine;
- elektri väljalülitamine tulekahjukohast;
- tulekahju kustutamine;
- dokumentide ja varade päästmine.

Juhtiv isik kannab sündmuse ajal oranži helkurvesti.

5 Evakuatsiooni läbiviimise juhised

Evakuatsiooni märguandeks on pikalt (üle 30 sekundi) helisev ATS häirekell või administraatori suuliselt antud korraldus.

Koheselt peale evakuatsioonisignaali saamist lahkutakse hoonest lähimat evakuatsiooniteed kasutades vastavalt alljärgnevatele juhistele:

- Lülitatakse välja seadmed, mis ei ole ette nähtud järelevalveta tööks.
- Väljumiseks tuleb valida lähim ohutu evakuatsioonitee, kus ei läbita suitsuga täitunud ruume.

- Kui toast (hoonest) pole võimalik väljuda läbimata tulekollet, jäädakse ruumi, tihendatakse võimaluste piires uks, vältimaks suitsu sattumist ruumi ja antakse akende kaudu ja telefoni teel märku abi vajalikkusest.
- Aknad ja ukсед tuleb ruumist lahkudes enda järel sulgeda, mitte lukustada.
- Evakueerumisel suitsu täis ruumist tuleb hoiduda madalale (küpuli), kuna madalamal on õhus vähem mürgiseid põlemisjääke.
- Liikumine väljapääsude poole peab olema rahulik.
- Koridorides liigutakse „hanereas”, liikudes pimedas koridoris, hoitakse ühe käega kontakti seinaga ja liigutakse aeglaselt.
- Evakuatsiooniteel oleva ohu (tulekahju käigus tekkiva suitsutsooni, hapnikupuuduse) korral muudetakse liikumissuunda ning kasutatakse evakueerumiseks teist (varu) evakuatsiooniteed või hädaväljapääsu.
- Evakuatsiooniteel olevast ohust teavitatakse pärast hoonest väljumist viivitamatult evakuatsioonijuhti.
- Hädaväljapääse (aknaid) kasutatakse, kui evakuatsiooniteid ei ole võimalik kasutada.
- Õpilaskodu elanikud ja töötajad kogunevad õpilaskodu ja koolimaja vahelisele muruplatsile (mitte õpilaskodu ette, mis võib takistada päästetöid).
- Miinuskraadide korral kogunetakse koolihoonesse.
- Administraator kontrollib nimekirja (mille ta võtab ruumist lahkudes kaasa) alusel, kas kõik elanikud on väljunud. Puuduvate õpilaste puhul selgitab administraator välja (vajadusel küsitledes naabertubade elanikke), kas nad viibisid põlengu ajal hoones.
- Administraator teatab päästetööde juhile evakueeritud elanike arvu ja info puudujate kohta.
- Õpilaskodu kasutajad ja töötajad jäävad kogunemiskohta seni, kuni antakse edasised korraldused.

6 Päästemeeskonnaga tehtava koostöö juhised

6.1 Päästemeeskonna vastuvõtmine ja esmane informeerimine

Esimene päästemeeskond võetakse vastu peaukse juures, kui hädaabikõnes ei ole kokku lepitud teisiti. Päästemeeskonna võtab vastu administraator, direktor, kulujuht või teda asendav töötaja, kes annab päästjatele infot:

- tulekahju asukohast, ulatusest ja ligipääsuvõimalustest;
- inimeste viibimisest ohualas;
- tehnilistest paigaldistest ja päästevahenditest, tagades juurdepääsuks vajalikud võtmed:
 - * Kilbiruum 1 korruse fuajees,
 - * ATS keskus asub peaukse läheduses fuajee seinal,
 - * suitsueemalduse käivitusnupud paiknevad ATS keskuse kõrval,
 - * tuletõrjehüdrandid asuvad Viljandi ja Loode tänava ning Kesva ja Loode tänava nurgal.

7 Plaani täitmise kord

Iga töötaja on vastutav tuleohutusnõuete täitmise eest töö-, teenistus- või ametikohustuste ulatuses.

Tuleohutuse tagamiseks objektil on määratud tuleohutuse eest vastutavad isikud järgnevalt:

- üldvastutus kogu objektil kulujuht
- toad/ruumid administraator

Tulekahjuõppuse korraldamise ja läbiviimise eest vastutab kulujuht.

Tuleohutuse eest vastutav isik peab:

- Teadma objekti üldist tuleohutusrežiimi, tuleohutusnõudeid ja materjalide tuleohtlikkust.
- Jälgima, et töötajad täidaksid kooli üldist tuleohutusjuhendit ja sellest tulenevaid tuleohutusnõudeid.
- Mitte lubama territooriumil ja ruumides tuletööde teostamist ilma vastava tuletööde loata.
- Regulaarselt jälgima, et kõik ruumide ukсед, väravad ja avade sulgemiseks ettenähtud luugid, sulgurid ja lukud oleksid töökorras.
- Jälgima, et evakuatsiooniteed oleksid vabad ja kergesti läbitavad ning evakuatsioonipääsused seestpoolt võtmeta avatavad.
- Jälgima, et territooriumi sõidutee, juurdepääs ehitistele ja ladustatud materjalidele, elektrilahutusseadmetele ning tuletõrje- ja päästevahenditele hoitaks vabana.
- Jälgima, et esmased tulekustutusvahendid oleksid pidevalt töökorras ning neile oleks tagatud vaba juurdepääs.
- Oskama käsitleda olemasolevaid esmaseid tulekustutusvahendeid. Mitte lubama objekti tulekustutusvahendite mittesihipärasest kasutamist.
- Õpetama töötajatele päästekomando väljakutumise korda ja esmaste tulekustutusvahendite kasutamist.

8 Tuleohutuse tagamise meetmed

8.1 Töötaja kohustused tuleohutuse tagamiseks

- järgima objektil kehtestatud tuleohutusnõudeid;
- tundma kasutatava, töödeldava, valmistatava ja säilitatava aine ja materjali tule- ja plahvatusohtlike omadusi ning tuleohutusnõudeid nendega töötamisel;
- kasutama tule- ja plahvatusohtlikus tegevuses või protsessis töökorras töövahendit, aparaati, seadmestikku jms, täitma selle kasutamisyjuhendit ja tuleohutuse eest vastutava isiku juhiseid;
- rakendama lahtise tule kasutamisel ja suitsetamisel tulekahju tekkimist vältivaid meetmeid ning hoiduma muust tegevusest, mis võib põhjustada tulekahju või plahvatuse;
- teadma oma kohustusi tulekahju või õnnetuse korral, oskama kasutada objektile olevaid päästevahendeid.

8.2 Territoorium

Territooriumi sõidutee, juurdepääs ehitisele ja ladustatud materjalile ning tuletõrjehüdrantidele hoitakse vaba ning aastaringselt kasutamiskõlblikus seisukorras.

Territooriumil on keelatud:

- ladustada ehitiste vahelisse tuleohutuskujala alla mis tahes põlevmaterjali, põlevpakendis seadet või -taarat ning parkida mootorsõidukit või muud tehnikat;
- valada põlevvedelikku või oksüdeerijat maha;
- tankida sõidukit selle parkimiskohas;
- põletada prahti ja kulu;
- toimetada tule- ja plahvatusohtlike protsesse väljaspool selleks otstarbeks seadistatud kohta;
- ladustada põlevmaterjali lähemale kui 2 m objekti välispiirdest.

8.3 Hoone

- Põrandale või muule tarindile sattunud põlevvedelik või muu kergesti süttiv aine koristatakse viivitamatult.
- Seadmestiku kasutamisel ei tohi jätta töötavat tehnoloogilist või muud seadet või mehhanismi järelevalveta, välja arvatud automaatjuhtimisel töötav seadmestik. Rikkis tule- või avariikaitsesüsteemiga või muu rikkega seadmestikku ei tohi kasutada.
- Töö või muu tegevuse lõpetamisel tuleb elektriseadmed vooluvõrgust lahutada, välja arvatud tehnoloogilise juhendi või objektil kehtestatud korra järgi ööpäevaringselt töötav elektriseade. Iga töötaja peab oma asukoharuumi tuleohutuse seisukohast üle vaatama ja vajadusel võtma kasutusele meetmed tulekahju põhjustada võivate tuleohutusnõuete rikkumiste kõrvaldamiseks või informeerima neist viivitamatult objekti valdajat.

Hoones on keelatud:

- tõkestada evakuaatsiooniteed või -pääsu seadme, pakendi, taara, eseme, mööbli või muu sisustusega;
- ummistada juurdepääsu elektrilahutusseadmele, tuletõrje- ja päästevahendile või muul viisil takistada nende kasutamist tulekahju või õnnetuse korral;
- kasutada lahtist tuld, suitsetada, sulatada külmunud veetorustikku lahtise tulega;
- teha keevitus ja muid tuletõid väljaspool alalist tuletõekohta ilma hoone valdaja kirjaliku tuletõo loata;
- kasutada põlevvedelikku ruumi koristamisel ning riietus- või muu eseme pesemisel või puhastamisel;
- avada põlevaine pakendit või taarat ning villida või pakendada põlevainet selle hoiuruumis;
- paigaldada ajutist elektrijuhet (välja arvatud ehitus-, remondi- või ajutise töökoha toitejuhe);
- kasutada vigastatud või riknenud isolatsiooni või muu tulekahju või plahvatust põhjustada võiva defektiga elektriseadet, -kaablit või -juhet;
- hoida elektrijaotlas või elektrijaotuspunktis, selle peal, all või vastas mistahes põlevmaterjali või eset;
- kasutada mittestandardset elektriküttetarvitit või -valgustit; kasutada kalibreerimata või elektrijuhtmestiku lubatavale voolutugevusele mittevastava sulavelemendiga kaitset.

Suitsetamine objektis on keelatud.

Vajalikud telefonid

➤ Häirekeskus	112
➤ Elektririkked	1343
➤ Keskkonnainspektsioon	1313
➤ Tehnosüsteemid: Riigi Kinnisvara AS	605 0000
➤ Direktor	509 3546
➤ Kulujuht	53488499

Sidevahendid

Tulekahjust ja muust õnnetusest teatamiseks üldkasutatav telefon asub administraatori ruumis.

8.4 Tulekustutite korrashoiu tagamise nõuded

- Tulekustutid peavad vastama nõuetele ja omama vastavustunnistust.

- Tulekustuti pealdis peab olema eestikeelne, kuid võib olla dubleeritud ka mõnes muus keeles.
- Tulekustuti pealdis paigutatakse selliselt, et see oleks loetav ka siis, kui tulekustuti asub kinnituskonksul, klambris või spetsiaalsel alusel.
- Varjatult paigaldatud tulekustuti asukoha juurde peab olema paigutatud vastav tuleohutusmärk.
- Tulekustuti paigaldatakse vähemalt 1 meetri kaugusele kütteseadmest.
- Tulekustuti kinnituskonks, klamber, spetsiaalne alus või kapp paigaldatakse seinale nii, et tulekustuti ei takistaks ukse täielikku avanemist ja nii, et tulekustuti põhi ei oleks põrandast kõrgemal rohkem kui 1,5 m.
- Tulekustuti paigaldatakse ruumi sissepääsu või töökoha juurde, kus tulekahju oht on kõige tõenäolisem. Kaks või enam tulekustutit paigaldatakse üldjuhul teineteisest hajutatuna.
- Tulekustuti või tulekustuti asukohta osutav tuleohutusmärk peab olema sisenemisel nähtav.
- Tulekustutile peab olema vaba juurdepääs.
- Rõhu all tulekustuti paigutatakse päikesekiirguse otsese mõju eest kaitstud kohta.

Tulekustuti korrashoid tagatakse nende regulaarse vaatluse, kontrolli ja hooldusega. Vaatlus sisaldab toiminguid veendumaks, kas kustuti :

- asetseb selleks ettenähtud kohas;
- ei ole millegagi varjatud ja kasutamishisega pealdis on loetav;
- ei ole märgatavalt kahjustatud;
- rõhunäituri (kui see on olemas) osuti asub rohelises tsoonis;
- plommid, tőkised on vigastamata.

Tulekustutite töökorrasoleku eest vastutab Riigi Kinnisvara AS.

8.5 Automaatse tulekahju-signalisatsioonisüsteemi korrashoiu tagamise nõuded

Automaatne tulekahju-signalisatsioonisüsteem peab algselt ning jätkuvalt vastama kehtivatele nõuetele ning olema varustatud kasutusjuhendiga, paiknemisskeemidega, avastamispiirkondade loendiga või aadresside loendiga ja hoolduspäevikuga.

Süsteemid rakenduvad töösse automaatselt ja käsiteadustitest. Häire korral käivituvad töösse alarmkellad. Häire teade edastatakse AS G4S valvekeskusele ja Häirekeskusele.

8.6 Tuletõrjehüdrantide korrashoiu tagamise nõuded

Tuletõrjehüdrant on paikne seadis veevõrgust tulekustutusvee võtmiseks.

Tuletõrjehüdrandi korrashoid:

- tuletõrjehüdrandi tehnilist seisukorda kontrollib veetorustiku valdaja, kes vajadusel kutsub sellest osa võtma päästeasutuse esindaja;
- tuletõrjehüdrandi tehnilist seisukorda kontrollitakse pärast paigaldamist ja perioodiliselt vähemalt üks kord kahe aasta jooksul;
- tuletõrjehüdrandi ja viida korrasoleku eest vastutab veetorustiku valdaja;
- tuletõrjehüdrandi kasutamine tulekustutus- ja päästetöödega mitteseotud eesmärgil on lubatud ainult veetorustiku valdaja loal;
- tuletõrjehüdrandile tagab pideva juurdepääsu krundi või maatüki omanik, valdaja või kasutaja.

Lähimad tuletõrjehüdrandid asuvad Viljandi-Loode ja Loode-Kesva tänava nurga.

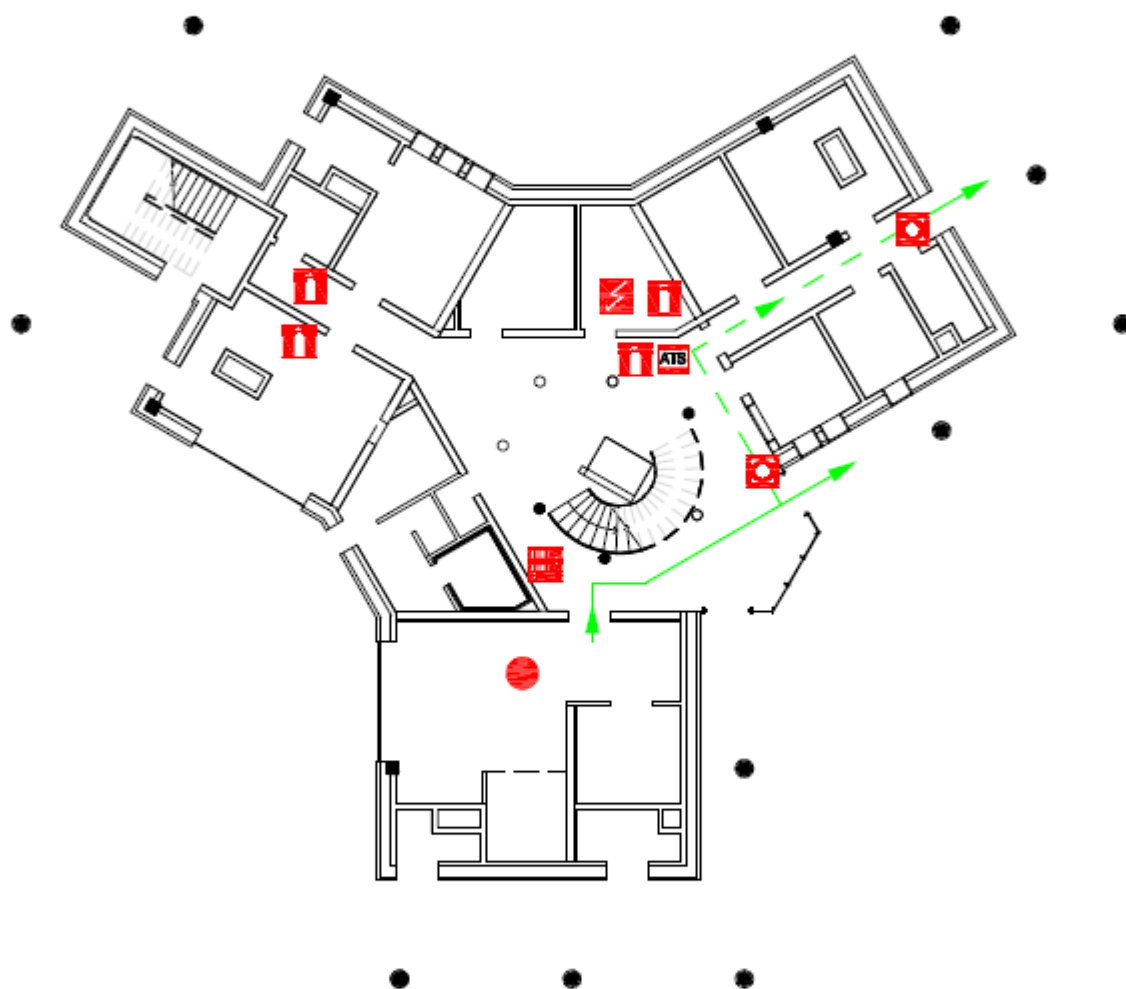
Lisa 1. Skeemid

EVAKUATSIOONISKEEM

Valgamaa Kutseõppekeskuse
õpilaskodu

1. korrus tuba 102

Loode 1, Valga



Tingmärgid:



HÄIRENUPP



EVAKUATSIOONITEE



ATS PEAPULT



TULEKUSTUTI



VARU EVAKUATSIOONITEE



ELEKTRIKILP



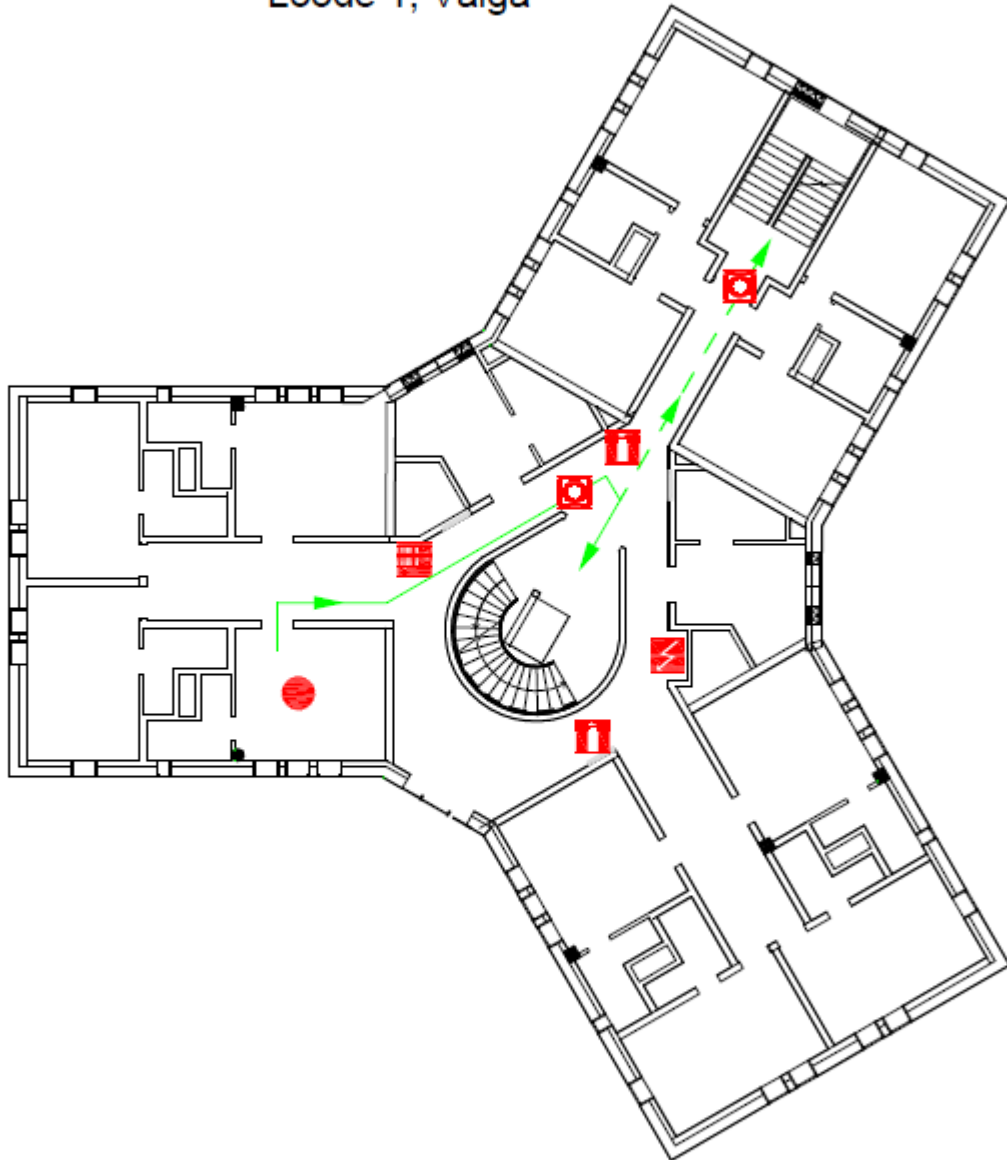
TULETÕRJEVOOLIKU KAPP










TEIE ASUTE SIIN

EVAKUATSIOONISKEEM

Valgamaa Kutseõppekeskuse
õpilaskodu
2. korrus tuba 201
Loode 1, Valga



Tingmärgid:

- | | | |
|---|---|---|
|  HÄIRENUPP |  EVAKUATSIOONITEE |  ELEKTRIKILP |
|  TULEKUSTUTI |  VARU EVAKUATSIOONITEE |  TEIE ASUTE SIIN |
|  TULETÕRJEVOOLIKU KAPP | | |

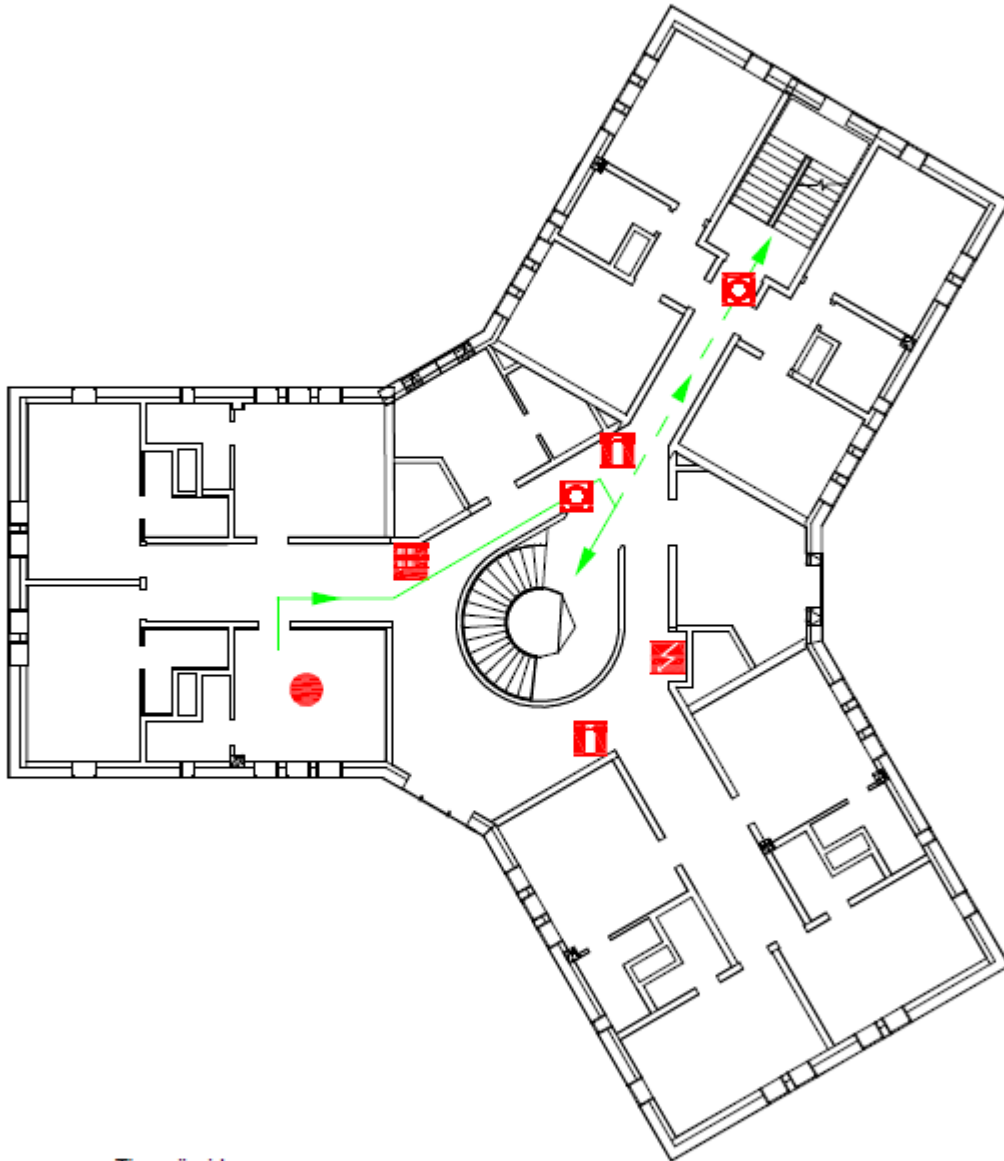
EVAKUATSIOONISKEEM

Valgamaa Kutseõppekeskuse

õpilaskodu

3. korrus tuba 301

Loode 1, Valga



Tingmärgid:



HÄIRENUPP



EVAKUATSIOONITEE



ELEKTRIKILP



TULEKUSTUTI



VARU EVAKUATSIOONITEE



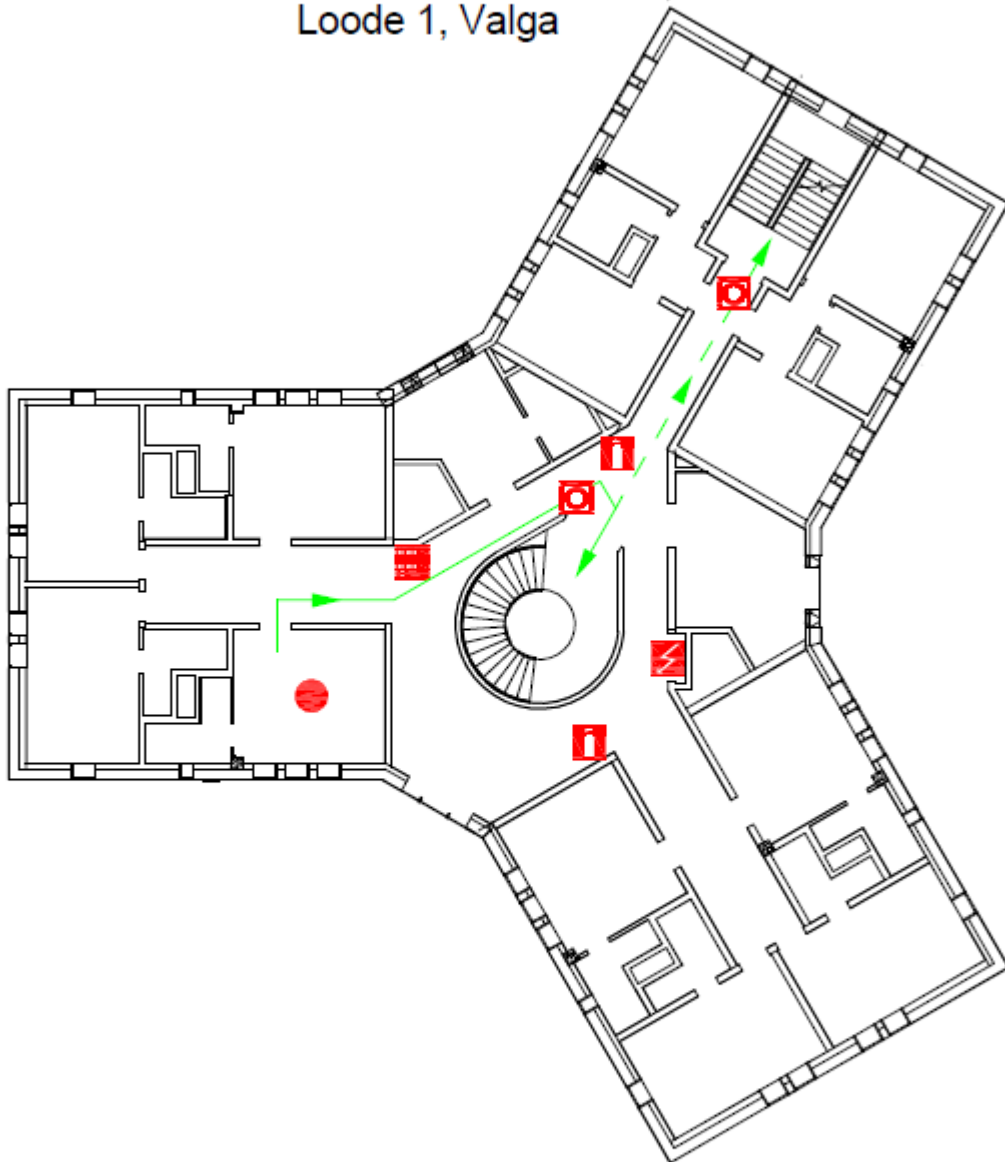
TEIE ASUTE SIIN










TULETÕRJEVOOLIKU KAPP

EVAKUATSIOONISKEEM

Valgamaa Kutseõppekeskuse
õpilaskodu
4. korrus tuba 401
Loode 1, Valga



Tingmärgid:

- | | | | | | |
|---|-----------------------|---|-----------------------|---|-----------------|
|  | HÄIRENUPP |  | EVAKUATSIOONITEE |  | ELEKTRIKILP |
|  | TULEKUSTUTI |  | VARU EVAKUATSIOONITEE |  | TEIE ASUTE SIIN |
|  | TULETÕRJEVOOLIKU KAPP | | | | |

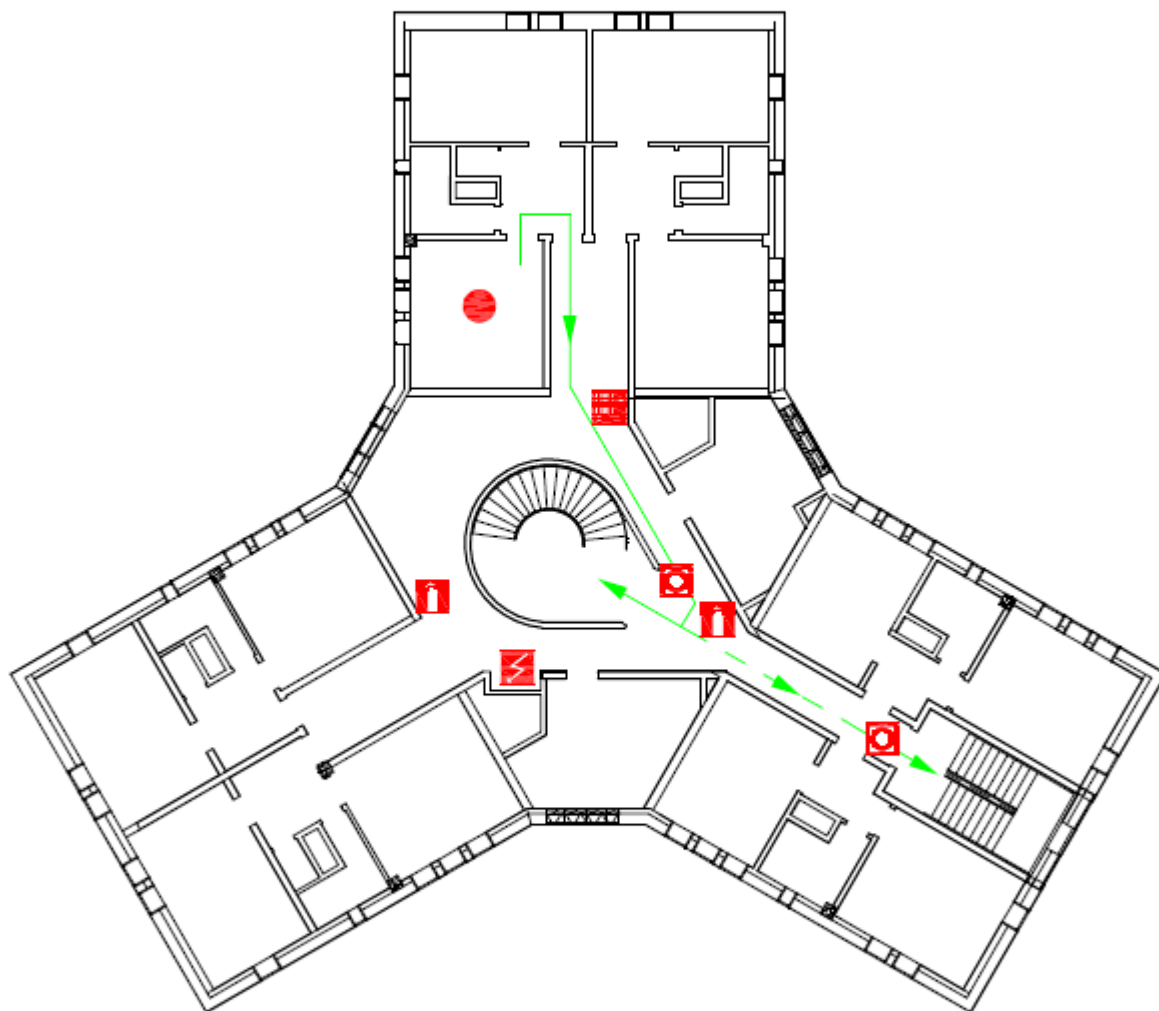
EVAKUATSIOONISKEEM

Valgamaa Kutseõppekeskuse








õpilaskodu

5. korrus tuba 501/1

Loode 1, Valga



Tingmärgid:

- | | | | | | |
|---|-----------------------|---|-----------------------|---|-----------------|
|  | HÄIRENUPP |  | EVAKUATSIOONITEE |  | ELEKTRIKILP |
|  | TULEKUSTUTI |  | VARU EVAKUATSIOONITEE |  | TEIE ASUTE SIIN |
|  | TULETÕRJEVOOLIKU KAPP | | | | |